

บทที่ 2
ผลการปฏิบัติตามมาตรการป้องกัน
และแก้ไขผลกระทบสิ่งแวดล้อม



บทที่ 2

ผลการปฏิบัติตามมาตรการป้องกันและแก้ไขผลกระทบสิ่งแวดล้อม

2.1 วิธีการติดตามตรวจสอบการปฏิบัติตามมาตรการป้องกันและแก้ไขผลกระทบสิ่งแวดล้อม

บริษัท เอสโซ่ (ประเทศไทย) จำกัด (มหาชน) ได้ดำเนินการติดตามตรวจสอบพร้อมทั้งรวบรวมเอกสารหลักฐานต่างๆ และภาพถ่าย ซึ่งใช้ประกอบผลการปฏิบัติตามมาตรการป้องกันและแก้ไขผลกระทบสิ่งแวดล้อม โครงการขยายท่าเทียบเรือ และปรับปรุงท่าขนถ่ายผลิตภัณฑ์ ระยะดำเนินการ ระหว่างเดือนมกราคม-มิถุนายน พ.ศ. 2566 ตามรายงานการวิเคราะห์ผลกระทบสิ่งแวดล้อมที่ได้รับการเห็นชอบจากสำนักงานนโยบายและแผนทรัพยากรธรรมชาติและสิ่งแวดล้อมแล้ว ตามหนังสือ เลขที่ วว 0804/5349 ลงวันที่ 16 เมษายน พ.ศ. 2541 (เอกสารแนบที่ 1) และโครงการฯ ได้ยื่นขอเปลี่ยนแปลงมาตรการดังกล่าว เพื่อขอเชื่อมต่อท่าขนถ่ายผลิตภัณฑ์ จำนวน 2 ท่า ระหว่างท่าหมายเลข 1 และ 2 (ท่าขนถ่ายผลิตภัณฑ์ปัจจุบัน) กับท่าหมายเลข 3 (ท่าขนถ่ายผลิตภัณฑ์ใหม่) บนโครงสร้างท่าเทียบเรือที่มีอยู่เดิม และได้รับมติเห็นชอบจากคณะกรรมการฯ ตามหนังสือที่ ทส 1009/6932 เรื่องการขอเปลี่ยนแปลงเงื่อนไขของมาตรการฯ ของโครงการฯ ลงวันที่ 7 กรกฎาคม พ.ศ. 2546 (เอกสารแนบที่ 2) โดยบริษัท ยูโนเต็ด แอนนาลิสต์ แอนด์ เอ็นจิเนียริง คอนซัลแตนท์ จำกัด ได้ทำการรวบรวมผลการปฏิบัติตามมาตรการฯ ดังกล่าว มาผนวกไว้ร่วมกับรายงานผลการปฏิบัติตามมาตรการป้องกันและแก้ไขผลกระทบสิ่งแวดล้อม และมาตรการติดตามตรวจสอบผลกระทบสิ่งแวดล้อม

2.2 ขี้แจงผลการปฏิบัติตามมาตรการฯ ตามหนังสือจากสำนักงานนโยบายและแผนทรัพยากรธรรมชาติและสิ่งแวดล้อม

ตามหนังสือจากสำนักงานนโยบาย และแผนทรัพยากรธรรมชาติและสิ่งแวดล้อม หนังสือเลขที่ ทส 1009.8/10801 ลงวันที่ 1 ตุลาคม พ.ศ. 2557 หนังสือเลขที่ ทส 1009.8/3990 ลงวันที่ 1 เมษายน พ.ศ. 2559 และหนังสือเลขที่ ทส 1009.8/13986 ลงวันที่ 17 พฤศจิกายน พ.ศ. 2558 ซึ่งขอความร่วมมือให้บริษัท เอสซี (ประเทศไทย) จำกัด (มหาชน) รายงานผลการดำเนินการตามมาตรการที่คณะกรรมการผู้ชำนาญการพิจารณารายงานวิเคราะห์ผลกระทบสิ่งแวดล้อม เรื่อง การกำหนดเพิ่มเติมในการวางแนวท่อทั้งหมดบริเวณ Trestle และไม่ให้มีการทำทางเดิน (Walkway) เชื่อมระหว่างท่าขนถ่ายผลิตภัณฑ์ ปัจจุบันกับท่าขนถ่ายผลิตภัณฑ์ใหม่นั้น

ทางโครงการได้ปฏิบัติตามมติเห็นชอบของ คณะกรรมการผู้ชำนาญการพิจารณารายงานการวิเคราะห์ผลกระทบสิ่งแวดล้อมด้านโครงการโครงสร้างพื้นฐานเอกชน ในการประชุมครั้งที่ 7/2554 วันที่ 22 ธันวาคม พ.ศ. 2540 เป็นที่เรียบร้อยแล้ว โดยโครงการไม่ได้มีการทำทางเดิน (Walkway) เชื่อมระหว่างท่าขนถ่ายผลิตภัณฑ์ปัจจุบันกับท่าขนถ่ายผลิตภัณฑ์ใหม่ และโครงการมีการวางแนวท่อทั้งหมดบริเวณ Trestle ที่จะเชื่อมต่อระหว่างท่าขนถ่ายผลิตภัณฑ์ปัจจุบันกับท่าขนถ่ายผลิตภัณฑ์ใหม่ โดยวางแนวเป็นท่อใต้ทะเล แสดงดังรูปที่ 2-1 ถึงรูปที่ 2-2 ต่อมาโครงการได้ยื่นขอเปลี่ยนแปลงเงื่อนไขของมาตรการป้องกันและแก้ไขผลกระทบสิ่งแวดล้อม เพื่อขอเชื่อมต่อท่าขนถ่ายผลิตภัณฑ์ จำนวน 2 ท่า ระหว่างท่าหมายเลข 1 และ 2 (ท่าขนถ่ายผลิตภัณฑ์ปัจจุบัน) กับท่าหมายเลข 3 (ท่าขนถ่ายผลิตภัณฑ์ใหม่) บนโครงสร้างท่าเทียบเรือที่มีอยู่เดิม ซึ่งได้รับมติเห็นชอบจากคณะกรรมการฯ ตามหนังสือที่ ทส 1009/6932 เรื่องการขอเปลี่ยนแปลงเงื่อนไขของมาตรการฯ ของโครงการ ลงวันที่ 7 กรกฎาคม พ.ศ. 2546 (เอกสารแนบที่ 2) และได้รับอนุญาตจากกรมเจ้าท่า (เดิมชื่อ กรมการขนส่งทางน้ำและพาณิชยนาวี) ให้ก่อสร้างได้

ทั้งนี้โครงการได้ดำเนินการจัดส่งหนังสือชี้แจงประเด็นดังกล่าว ให้เลขาธิการสำนักงานนโยบาย และแผนทรัพยากรธรรมชาติและสิ่งแวดล้อมทราบเป็นที่เรียบร้อยแล้ว โดยหนังสือฉบับล่าสุดเลขที่ อส 019/2559 ลงวันที่ 18 มกราคม พ.ศ. 2559 และเลขที่ อส 334/2557 ลงวันที่ 16 ธันวาคม พ.ศ. 2557 แสดงดังเอกสารแนบที่ 3



รูปที่ 2-1 ก่อนทำการเชื่อมต่อท่าขนถ่ายผลิตภัณฑ์ปัจจุบัน กับท่าขนถ่ายผลิตภัณฑ์ใหม่



รูปที่ 2-2 ท่าขนถ่ายผลิตภัณฑ์ของโครงการ

2.3 ผลการปฏิบัติตามเงื่อนไขด้านสิ่งแวดล้อม ตามหนังสือรับรองการตรวจสภาพท่าเทียบเรือ ของบริษัท เอสโซ่ (ประเทศไทย) จำกัด (มหาชน)

นอกจากโครงการจะดำเนินการปฏิบัติตามมาตรการป้องกันและแก้ไขผลกระทบสิ่งแวดล้อม ของโครงการขยายท่าเทียบเรือ และปรับปรุงท่าขนถ่ายผลิตภัณฑ์ (ระยะดำเนินการ) แล้ว โครงการยังได้รับการตรวจสอบท่าเรือขนถ่ายผลิตภัณฑ์จากกรมเจ้าท่า โดยสำนักงานเจ้าท่าภูมิภาคที่ 6 สาขาชลบุรี พบว่า ท่าเรือมีสภาพมั่นคงแข็งแรง ปลอดภัย และเหมาะสมในการใช้งาน แสดงตั้งเอกสารแนบที่ 4 ทั้งนี้โครงการได้ดำเนินการตามเงื่อนไขด้านสิ่งแวดล้อมตามที่แนบท้ายหนังสือรับรองฉบับนี้ด้วย ซึ่งสอดคล้องกับมาตรการป้องกันและแก้ไขผลกระทบสิ่งแวดล้อมของโครงการกำหนด แสดงดังตารางที่ 2-1

2.4 ผลการปฏิบัติตามมาตรการป้องกันและแก้ไขผลกระทบสิ่งแวดล้อม ระหว่างเดือนมกราคม-มิถุนายน พ.ศ. 2566

ผลการติดตามตรวจสอบการปฏิบัติตามมาตรการป้องกันและแก้ไขผลกระทบสิ่งแวดล้อม ของโครงการขยายท่าเทียบเรือ และปรับปรุงท่าขนถ่ายผลิตภัณฑ์ ระยะดำเนินการ ของบริษัท เอสโซ่ (ประเทศไทย) จำกัด (มหาชน) ระหว่างเดือนมกราคม-มิถุนายน พ.ศ. 2566 แสดงดังตารางที่ 2-2 และรูปที่ 2-3 ถึงรูปที่ 2-9

ตารางที่ 2-1 สรุปผลการปฏิบัติตามเงื่อนไขด้านสิ่งแวดล้อม ตามหนังสือรับรองการตรวจสภาพท่าเทียบเรือของ บริษัท เอสโซ่ (ประเทศไทย) จำกัด (มหาชน)

ระหว่างเดือนมกราคม-มิถุนายน พ.ศ. 2566

เงื่อนไขด้านสิ่งแวดล้อม	รายละเอียดของการปฏิบัติตามเงื่อนไข	ปัญหาอุปสรรคของการดำเนินการ และการแก้ปัญหา	เอกสารอ้างอิง
1. ห้ามเท ทิ้ง หรือทำด้วยประการใดๆ ให้เศษสินค้า วัสดุ ขยะ น้ำเสีย หิน กรวด หวาย ดิน โคลน อับเฉา สิ่งปฏิกูล น้ำมันปนเปื้อน สารเคมีต่างๆ น้ำมันและเคมีภัณฑ์ สิ่งของหรือสิ่งใดๆ อันอาจจะเป็นเหตุให้เกิดเป็นพิษต่อสิ่งมีชีวิตหรือต่อสิ่งแวดล้อม หรือเป็นอันตรายต่อการเดินเรือ หรือเกิดการตื่นเงิน หรือตกตะกอน หรือสกปรก ลงสู่แหล่งน้ำ	กำหนดให้พนักงานที่ปฏิบัติงานบนท่าเรือปฏิบัติตามข้อกำหนดอย่างเคร่งครัด โดยห้ามไม่ให้มีการเท หรือทิ้ง เศษวัสดุ ขยะมูลฝอย น้ำเสีย สิ่งปฏิกูล น้ำมันปนเปื้อน สารเคมีต่างๆ และน้ำมันปนเปื้อนน้ำมัน ซึ่งอาจจะก่อให้เกิดความเป็นพิษต่อสิ่งมีชีวิตต่อสิ่งแวดล้อม หรือเป็นอันตรายต่อการเดินเรือ หรือเกิดการตื่นเงิน หรือตกตะกอน หรือเกิดความสกปรกลงสู่แหล่งน้ำ	-	-
2. ต้องปฏิบัติตามมาตรการลดผลกระทบสิ่งแวดล้อมและมาตรการติดตามตรวจสอบผลกระทบต่อสิ่งแวดล้อมตามที่ได้อนุญาตไว้ในรายงานการศึกษาผลกระทบต่อสิ่งแวดล้อมของโครงการอย่างเคร่งครัด	โครงการได้ถือปฏิบัติตามมาตรการลดผลกระทบด้านสิ่งแวดล้อมและมาตรการติดตามตรวจสอบผลกระทบต่อสิ่งแวดล้อมตามที่ได้อนุญาตไว้ในรายงานการศึกษาผลกระทบต่อสิ่งแวดล้อม ตามหนังสือเลขที่ วว 0804/5349 ลงวันที่ 16 เมษายน พ.ศ. 2541 และหนังสือเลขที่ ทส 1009/6932 เรื่องการขอเปลี่ยนแปลงเงื่อนไขของมาตรการฯ ของโครงการฯ ลงวันที่ 7 กรกฎาคม พ.ศ. 2546 ซึ่งเป็นฉบับล่าสุดที่ได้รวบรวมมาตรการของโครงการทุกส่วนไว้แล้ว	-	- เอกสารแนบที่ 1 สำเนาหนังสือเห็นชอบจาก สม. และเงื่อนไขที่โครงการต้องปฏิบัติตามรายงานการวิเคราะห์ผลกระทบสิ่งแวดล้อม - เอกสารแนบที่ 2 สำเนาหนังสือจาก สม. เรื่องการขอเปลี่ยนแปลงเงื่อนไขมาตรการป้องกันและแก้ไขผลกระทบสิ่งแวดล้อม
3. ต้องดำเนินการตามมาตรการควบคุมและติดตามตรวจสอบคุณภาพสิ่งแวดล้อมของโครงการฯ และเสนอรายงานผลการตรวจสอบต่อกรมเจ้าท่า ดังต่อไปนี้ 3.1 ต้องจัดเตรียมภาชนะรองรับมูลฝอยไว้อย่างเพียงพอ และจัดวางอย่างเหมาะสม พร้อมทั้งจัดทำป้ายประชาสัมพันธ์ เรื่องความสะอาดแก่ผู้ใช้บริการท่าเรือ	โครงการได้จัดให้มีภาชนะรองรับขยะมูลฝอย และของเสียที่เกิดขึ้นบริเวณท่าเรือขนถ่ายผลิตภัณฑ์ เพียงพอกับการใช้งานแล้ว โดยจะมีการคัดแยกและนำไปกำจัดบนฝั่งอย่างถูกต้องด้วย	-	- รูปที่ 2-3 ถึงขยะบริเวณท่าเรือ
3.2 จัดทำระบบระบายน้ำเสียแยกจากระบบระบายน้ำฝน น้ำเสียทุกประเภทต้องรวบรวมเข้าสู่ระบบบำบัดน้ำเสียและบำรุงรักษาระบบบำบัดน้ำเสียให้สามารถทำงานได้อย่างมีประสิทธิภาพตลอดเวลา	โครงการได้จัดทำระบบระบายน้ำเสียแยกจากระบบระบายน้ำฝน น้ำเสียทุกประเภท ซึ่งจะรวบรวมเข้าสู่ระบบบำบัดน้ำเสีย และมีการบำรุงรักษาระบบบำบัดน้ำเสียให้สามารถทำงานได้อย่างมีประสิทธิภาพตลอดเวลา	-	-

ตารางที่ 2-1 (ต่อ) สรุปผลการปฏิบัติตามเงื่อนไขด้านสิ่งแวดล้อม ตามหนังสือรับรองการตรวจสภาพท่าเทียบเรือของ บริษัท เอสโซ่ (ประเทศไทย) จำกัด (มหาชน)

ระหว่างเดือนมกราคม-มิถุนายน พ.ศ. 2566

เงื่อนไขด้านสิ่งแวดล้อม	รายละเอียดของการปฏิบัติตามเงื่อนไข	ปัญหาอุปสรรคของการดำเนินการ และการแก้ปัญหา	เอกสารอ้างอิง
3. ต้องดำเนินการตามมาตรการควบคุมและติดตามตรวจสอบคุณภาพสิ่งแวดล้อมของโครงการฯ และเสนอรายงานผลการตรวจสอบต่อกรมเจ้าท่า ดังต่อไปนี้ (ต่อ) 3.3 ต้องฝึกซ้อมแผนป้องกันและควบคุมอุบัติเหตุต่างๆ เช่น กรณีเกิดอัคคีภัย อย่างน้อยปีละ 2 ครั้ง และแจ้งให้กรมเจ้าท่าทราบทุกครั้ง	โครงการได้จัดให้มีการฝึกซ้อมแผนตอบสนองต่อสถานการณ์ฉุกเฉินทางทะเลในเขตท่าเรือศรีราชา สมมติเกิดเหตุน้ำมันรั่วไหล บริเวณทุ่น SBM 2 เมื่อวันที่ 4 มกราคม พ.ศ. 2566 เวลา 10.30-11.36 น. (โรงกลั่นน้ำมันเอสโซ่ ศรีราชา และบริษัท มารีนเนอร์ไทย 2004 จำกัด) และสำหรับการฝึกซ้อมการปฏิบัติตามแผนป้องกันและระงับเพลิงไหม้ให้แก่พนักงาน ประจำปี พ.ศ. 2566 จะดำเนินการระหว่างเดือนกรกฎาคม-ธันวาคม พ.ศ. 2566	-	- เอกสารแนบที่ 5 รายงานการฝึกซ้อมแผนตอบสนองต่อสถานการณ์ฉุกเฉินทางทะเลในเขตท่าเรือศรีราชา สมมติเกิดเหตุน้ำมันรั่วไหล บริเวณทุ่น SBM 2 - เอกสารแนบที่ 6 เอกสารการฝึกซ้อมป้องกันและระงับเหตุเพลิงไหม้แก่พนักงานประจำปี 2565
3.4 ต้องจัดเตรียมอุปกรณ์ในการดับเพลิงไว้ประจำท่าตลอดเวลา	โครงการได้จัดเตรียมอุปกรณ์ในการดับเพลิงไว้ประจำท่าตลอดเวลา		- รูปที่ 2-4 อุปกรณ์ในการดับเพลิง
3.5 ต้องตรวจวัดคุณภาพน้ำตามสถานีต่างๆ ที่เสนอไว้ในรายงานการศึกษาผลกระทบสิ่งแวดล้อม และส่งผลให้กรมเจ้าท่าทราบโดยตรวจวัดอุณหภูมิ ความเป็นกรด-ด่าง ปริมาณออกซิเจนละลาย ปริมาณของแข็งแขวนลอย น้ำมันและไขมัน และความสกปรกในรูปบีโอดี ทุก 3 เดือน	มีการติดตามตรวจสอบคุณภาพน้ำตามสถานีต่างๆ ที่เสนอไว้ในรายงานการศึกษาผลกระทบสิ่งแวดล้อม ได้แก่ บริเวณจุดระบายน้ำทิ้งของโครงการ (Refinery Mix) บริเวณท่าขนถ่ายผลิตภัณฑ์ท่าเดิมและท่าใหม่ (Berth Island) และบริเวณท่าเทียบเรือปัจจุบัน (Jetty) ซึ่งได้ดำเนินการติดตามตรวจสอบอุณหภูมิ ความเป็นกรด-ด่าง ปริมาณออกซิเจนละลาย ปริมาณของแข็งแขวนลอย น้ำมันและไขมัน และความสกปรกในรูปบีโอดี และส่งผลให้กรมเจ้าท่าทราบทุก 3 เดือน	-	- อ้างถึงรายงานบทที่ 3 ข้อ 3.3.1 คุณภาพน้ำทิ้ง - อ้างถึงรายงานบทที่ 3 ข้อ 3.3.2 คุณภาพน้ำทะเล
3.6 ต้องตรวจสอบคุณภาพน้ำทิ้ง ที่จุดก่อนเข้าและหลังจากจากระบบบำบัดน้ำเสีย ทุก 3 เดือน โดยวัดค่าความเป็นกรด-ด่าง ปริมาณของสารแขวนลอย น้ำมันและไขมัน ปริมาณของแข็งทั้งหมด และแจ้งให้กรมเจ้าท่าทราบทุกครั้ง	มีการติดตามตรวจสอบคุณภาพน้ำทิ้งที่จุดก่อนเข้าและหลังจากจากระบบบำบัดน้ำเสีย ได้แก่ CPI (API Inlet) และ OP Outlet ตามลำดับ ซึ่งได้ดำเนินการติดตามตรวจสอบค่าความเป็นกรด-ด่าง ปริมาณของสารแขวนลอย น้ำมันและไขมัน และปริมาณของแข็งทั้งหมด และรายงานให้กรมเจ้าท่าทราบทุก 3 เดือน	-	- อ้างถึงรายงานบทที่ 3 ข้อ 3.3.1 คุณภาพน้ำทิ้ง

ตารางที่ 2-1 (ต่อ) สรุปผลการปฏิบัติตามเงื่อนไขด้านสิ่งแวดล้อม ตามหนังสือรับรองการตรวจสภาพท่าเทียบเรือของ บริษัท เอสโซ่ (ประเทศไทย) จำกัด (มหาชน)

ระหว่างเดือนมกราคม-มิถุนายน พ.ศ. 2566

เงื่อนไขด้านสิ่งแวดล้อม	รายละเอียดของการปฏิบัติตามเงื่อนไข	ปัญหาอุปสรรคของการดำเนินการ และการแก้ปัญหา	เอกสารอ้างอิง
4. เมื่อผลการติดตามตรวจสอบคุณภาพสิ่งแวดล้อม ได้แสดงให้เห็นถึงปัญหาสิ่งแวดล้อม จะต้องดำเนินการปรับปรุงแก้ไขปัญหานั้นโดยเร็ว	หากโครงการพบว่าผลการติดตามตรวจสอบผลกระทบสิ่งแวดล้อมมีแนวโน้มแสดงให้เห็นถึงปัญหาสิ่งแวดล้อม โครงการจะดำเนินการหาสาเหตุและปรับปรุงแก้ไขปัญหานั้นโดยเร็ว และโครงการมีการปฏิบัติตามมาตรการป้องกันและแก้ไขผลกระทบสิ่งแวดล้อมและมาตรการติดตามตรวจสอบผลกระทบสิ่งแวดล้อมโดยเคร่งครัด	-	-
5. หากเกิดเหตุการณ์ใดๆ ก็ตามที่มีโอกาสก่อให้เกิดผลกระทบต่อคุณภาพสิ่งแวดล้อม เจ้าของโครงการจะต้องแจ้งให้กรมเจ้าท่าทราบโดยเร็วเพื่อที่จะได้ให้ความร่วมมือในการแก้ปัญหาดังกล่าว	โครงการได้ยึดถือมาตรการป้องกันและลดผลกระทบสิ่งแวดล้อมมาปฏิบัติ พร้อมทั้งนำค่าควบคุมของโครงการมาใช้ปฏิบัติ เพื่อให้เกิดความเข้มงวดยิ่งขึ้น ทั้งนี้การดำเนินการที่ผ่านมาไม่พบเหตุการณ์ใดๆ ที่ก่อให้เกิดผลกระทบต่อสิ่งแวดล้อม	-	-
6. บริษัทฯ ต้องเสนอรายงานผลการปฏิบัติตามมาตรการป้องกันและลดผลกระทบสิ่งแวดล้อมให้กรมเจ้าท่าทราบ ตามกำหนดเวลาที่เสนอในรายงานฯ ทุกครั้ง พร้อมทั้งสรุปผลการปฏิบัติตามมาตรการในรอบปีให้ทราบทุกปี	โครงการมีการเสนอรายงานผลการปฏิบัติตามมาตรการป้องกันและลดผลกระทบสิ่งแวดล้อม รายงานให้แก่หน่วยงานอนุญาต และหน่วยงานราชการต่างๆ ที่เกี่ยวข้องทราบทุก 6 เดือน ซึ่งผลการปฏิบัติตามมาตรการฯ ครั้งที่ 1/2566 ระหว่างเดือนมกราคม-มิถุนายน พ.ศ. 2566 ได้แสดงไว้ในรายงานฉบับนี้แล้ว	-	- เอกสารแนบที่ 7 สำเนาหนังสือนำส่งรายงานผลการปฏิบัติตามมาตรการด้านสิ่งแวดล้อม ครั้งที่ 2/2565
7. ขออนุญาตต้องเสียค่าตอบแทนตามข้อกำหนดของกฎกระทรวงกำหนดค่าตอบแทนรายปีสำหรับผู้รับอนุญาตปลูกสร้างอาคารหรือสิ่งอื่นใดล่วงล้ำลำน้ำ พ.ศ. 2563 และต้องแจ้งให้กรมเจ้าท่าทราบด้วยทุกครั้ง	โครงการมีการเสียค่าตอบแทนตามข้อกำหนดของกฎกระทรวงกำหนดค่าตอบแทนรายปีสำหรับผู้รับอนุญาตปลูกสร้างอาคารหรือสิ่งอื่นใดล่วงล้ำลำน้ำ พ.ศ. 2563 และได้แจ้งให้กรมเจ้าท่าทราบทุกครั้ง	-	- เอกสารแนบที่ 8 สำเนาใบเสร็จรับเงินการเสียค่าตอบแทนตามข้อกำหนดของกฎกระทรวงกำหนดค่าตอบแทนรายปีสำหรับผู้รับอนุญาตปลูกสร้างอาคารหรือสิ่งอื่นใดล่วงล้ำลำน้ำ พ.ศ. 2563

ตารางที่ 2-1 (ต่อ) สรุปผลการปฏิบัติตามเงื่อนไขด้านสิ่งแวดล้อม ตามหนังสือรับรองการตรวจสภาพท่าเทียบเรือของ บริษัท เอสโซ่ (ประเทศไทย) จำกัด (มหาชน)

ระหว่างเดือนมกราคม-มิถุนายน พ.ศ. 2566

เงื่อนไขด้านสิ่งแวดล้อม	รายละเอียดของการปฏิบัติตามเงื่อนไข	ปัญหาอุปสรรคของการดำเนินการ และการแก้ปัญหา	เอกสารอ้างอิง
8. ผู้รับอนุญาตต้องดำเนินการติดตั้งระบบกล้องวงจรปิด (CCTV) บริเวณท่าเทียบเรือที่มีการรับส่งผู้โดยสาร หรือขนส่งสินค้า พร้อมทั้งเชื่อมต่อข้อมูลกล้องวงจรปิด (CCTV) กับระบบและอุปกรณ์ของสำนักความปลอดภัยและสิ่งแวดล้อมทางน้ำ หรือสำนักงานเจ้าท่าภูมิภาคสาขา เพื่อใช้ในการตรวจสอบ ควบคุม และกำกับการใช้ท่าเทียบเรือให้เป็นไปตามที่ได้รับอนุญาต และผู้ได้รับอนุญาตจะต้องบำรุงรักษาระบบและอุปกรณ์ดังกล่าวให้ใช้งานได้ตลอดเวลาจนกว่าจะรื้อถอนท่าเทียบเรือออกไป	โครงการได้ดำเนินการตามแนบท้ายหนังสือรับรองการตรวจสภาพท่าเทียบเรือของกรมเจ้าท่า สำหรับดำเนินการติดตั้งระบบกล้องวงจรปิด (CCTV) บริเวณท่าเทียบเรือที่มีการรับส่งผู้โดยสาร หรือขนส่งสินค้า พร้อมทั้งเชื่อมต่อข้อมูลกล้องวงจรปิด (CCTV) กับระบบและอุปกรณ์ของสำนักความปลอดภัยและสิ่งแวดล้อมทางน้ำหรือสำนักงานเจ้าท่าภูมิภาคสาขา ทั้งนี้ได้มีการบำรุงรักษาระบบและอุปกรณ์ดังกล่าวอย่างสม่ำเสมอ	-	-
9. ต้องปฏิบัติตามกฎหมายอื่นๆ ที่เกี่ยวข้องด้วย	โครงการได้ยึดถือเงื่อนไขด้านสิ่งแวดล้อม ตามแนบท้ายหนังสือรับรองการตรวจสภาพท่าเทียบเรือของกรมเจ้าท่า และปฏิบัติตามมาตรการป้องกัน และแก้ไขผลกระทบสิ่งแวดล้อม ที่ได้รับความเห็นชอบจากสำนักงานนโยบาย และแผนทรัพยากรธรรมชาติและสิ่งแวดล้อม (สผ.) และปฏิบัติตามกฎหมายอย่างเคร่งครัด	-	-

ตารางที่ 2-2 สรุปผลการปฏิบัติตามมาตรการป้องกัน และแก้ไขผลกระทบสิ่งแวดล้อม ระยะดำเนินการ โครงการขยายท่าเทียบเรือและปรับปรุงท่าขนถ่ายผลิตภัณฑ์ บริษัท เอสโซ่ (ประเทศไทย) จำกัด (มหาชน) ระหว่างเดือนมกราคม-มิถุนายน พ.ศ. 2566

ผลกระทบสิ่งแวดล้อม	ผลกระทบ	มาตรการลดผลกระทบ	สถานที่ดำเนินการ	รายละเอียดของการปฏิบัติตามมาตรการฯ	ปัญหาอุปสรรคของการดำเนินการและการแก้ปัญหา	เอกสารอ้างอิง
1. คุณภาพน้ำและนิเวศวิทยาทางทะเล - คุณภาพน้ำ	- การปนเปื้อนของน้ำทะเลจากน้ำมันที่บริเวณท่าขนถ่ายผลิตภัณฑ์	สร้างขอบกั้นที่ทำขนถ่ายผลิตภัณฑ์เพื่อป้องกันน้ำมันรั่วไหลลงสู่ทะเล	ท่าขนถ่ายผลิตภัณฑ์เดิมท่าใหม่ และระบบบำบัดบนฝั่ง	โครงการจัดให้มีคันคอนกรีตโดยรอบบริเวณท่าขนถ่ายผลิตภัณฑ์เพื่อป้องกันน้ำมันหกหรือปนเปื้อนลงสู่ทะเล นอกจากนี้ยังมีการรวบรวมน้ำเสียปนเปื้อนน้ำมันที่เกิดขึ้นส่งกลับไปบำบัดที่ระบบบำบัดของโครงการปรับปรุงคุณภาพน้ำมันต่อไป	-	รูปที่ 2-5 แนวป้องกันน้ำมันระบายลงสู่ทะเลบริเวณท่าขนถ่ายผลิตภัณฑ์ รูปที่ 2-6 ระบบบ่อเติมอากาศ
	- น้ำเสียซึ่งปนเปื้อนน้ำมันจากน้ำอับเฉา และน้ำล้างถังน้ำมัน	การบำบัดน้ำเสียโดย Slop Tank และ API Separator	ท่าขนถ่ายผลิตภัณฑ์เดิมท่าใหม่ และระบบบำบัดบนฝั่ง	โครงการดำเนินการรวบรวมน้ำที่ปนเปื้อนน้ำมัน และน้ำล้างถังน้ำมันไว้ในบ่อรวบรวมน้ำเสีย (Sump) บริเวณท่าขนถ่ายผลิตภัณฑ์ ก่อนส่งเข้าสู่ Slop Tank เพื่อแยกน้ำมันกลับมาใช้กระบวนการผลิตอีกครั้ง สำหรับน้ำเสียที่เกิดขึ้นจะส่งไปบำบัดยัง API Separator ระบบเอเอส และบ่อเติมอากาศของโครงการปรับปรุงคุณภาพน้ำมันต่อไป สำหรับน้ำอับเฉาที่เกิดขึ้นจากเรือขนส่ง เจ้าของเรือจะเป็นผู้ดำเนินการกำจัด/นำไปส่งบำบัดเอง	-	รูปที่ 2-6 ระบบบ่อเติมอากาศ รูปที่ 2-7 Slop Tank รับน้ำเสียปนเปื้อนน้ำมัน รูปที่ 2-8 ระบบ API Separator
	- สิ่งปฏิกูลจากท่าเรือและท่าขนถ่ายผลิตภัณฑ์	ถังบำบัดสิ่งปฏิกูล (Septic Tank) ที่ท่าเรือ และท่าขนถ่ายผลิตภัณฑ์	ท่าขนถ่ายผลิตภัณฑ์เดิมท่าใหม่ และระบบบำบัดบนฝั่ง	โครงการจัดให้มีถังบำบัดสิ่งปฏิกูลเพื่อบำบัดน้ำเสียจากห้องน้ำ-ห้องส้วม (Septic Tank) ตามที่มาตรการกำหนดแล้ว และโครงการได้มีการปรับปรุงทัศนียภาพบริเวณ Septic Tank เพื่อให้สอดคล้องกับมาตรฐานความปลอดภัยของโครงการ ป้องกันไม่ให้เกิดผลกระทบต่อสิ่งแวดล้อม	-	รูปที่ 2-9 Septic Tank และการปรับปรุงทัศนียภาพบริเวณ Septic Tank

ตารางที่ 2-2 (ต่อ) สรุปผลการปฏิบัติตามมาตรการป้องกัน และแก้ไขผลกระทบสิ่งแวดล้อม ระยะดำเนินการ โครงการขยายท่าเทียบเรือและปรับปรุงท่าขนถ่ายผลิตภัณฑ์
บริษัท เอสโซ่ (ประเทศไทย) จำกัด (มหาชน) ระหว่างเดือนมกราคม-มิถุนายน พ.ศ. 2566

ผลกระทบสิ่งแวดล้อม	ผลกระทบ	มาตรการลดผลกระทบ	สถานที่ดำเนินการ	รายละเอียดของการปฏิบัติตามมาตรการฯ	ปัญหาอุปสรรค ของการดำเนินการ และการแก้ปัญหา	เอกสารอ้างอิง
1.คุณภาพน้ำและ นิเวศวิทยาทางทะเล (ต่อ) - นิเวศวิทยาทางทะเล	- น้ำมันที่รั่วหรือหกอาจมี ผลกระทบต่อสิ่งมีชีวิต ในทะเล	- จัดเตรียมมาตรการป้องกัน น้ำมัน น้ำมัน ไม่ให้ปนเปื้อนสู่ ทะเลและให้มีระบบบำบัด น้ำเสียปนน้ำมันบนฝั่ง	- ท่าขนถ่ายผลิตภัณฑ์เดิม ท่าใหม่ และระบบบำบัด บนฝั่ง	- โครงการมีมาตรการป้องกันน้ำมันบนท่าขนถ่าย ผลิตภัณฑ์ไม่ให้ลงสู่ทะเล โดยจัดให้มีขอบกันรอบบริเวณ ท่าขนถ่ายผลิตภัณฑ์ และมีการรวบรวมน้ำมัน ที่เกิดขึ้นไว้ในบ่อรวบรวมน้ำเสีย (Sump) ก่อนส่งเข้าสู่ Slop Tank เพื่อแยกน้ำมันกลับมาใช้กระบวนการผลิต อีกครั้ง สำหรับน้ำเสียที่เกิดขึ้นจะส่งไปบำบัดยัง API Separator ระบบเอเอส และบ่อเติมอากาศของ โครงการปรับปรุงคุณภาพน้ำมันต่อไป	-	- รูปที่ 2-6 ระบบบ่อเติมอากาศ - รูปที่ 2-7 Slop Tank รับน้ำเสียปนน้ำมัน - รูปที่ 2-8 ระบบ API Separator - เอกสารแนบที่ 9 แผนป้องกันน้ำมัน ปนเปื้อนลงสู่ทะเล
2. ชยะและของเสีย อันตราย	- การเกิดของเสียอันตราย ในช่วงเหตุการณ์ฉุกเฉิน เช่น การแตกหักของท่อ หรือการล้นของวัตถุดิบ หรือผลิตภัณฑ์	- กวดขันให้ปฏิบัติตามกระบวนการ ดำเนินการตามมาตรฐาน เพื่อหลีกเลี่ยงการรั่วไหลรวมถึง การตรวจสอบและซ่อมบำรุง เครื่องมือและอุปกรณ์เป็นประจำ	- ท่าขนถ่ายผลิตภัณฑ์เดิม ท่าใหม่ และระบบบำบัด บนฝั่ง	- โครงการกำหนดให้พนักงานที่ปฏิบัติงานบนท่าเรือ ปฏิบัติตามข้อกำหนดอย่างเคร่งครัด เพื่อป้องกันการรั่วไหล ขณะขนถ่ายผลิตภัณฑ์ และมีการซ่อมบำรุงเครื่องจักรตาม โปรแกรมตรวจสอบ - สำหรับชยะและของเสียที่เกิดขึ้นต้องผ่านการคัดแยกและ นำไปกำจัดบนฝั่งอย่างถูกต้อง	-	- รูปที่ 2-3 ถึงชยะบริเวณ ท่าเรือ - เอกสารแนบที่ 10 โปรแกรมการตรวจสอบ และซ่อมบำรุงอุปกรณ์ ตามอายุการใช้งาน

ตารางที่ 2-2 (ต่อ) สรุปผลการปฏิบัติตามมาตรการป้องกัน และแก้ไขผลกระทบสิ่งแวดล้อม ระยะดำเนินการ โครงการขยายท่าเทียบเรือและปรับปรุงท่าขนถ่ายผลิตภัณฑ์
บริษัท เอสโซ่ (ประเทศไทย) จำกัด (มหาชน) ระหว่างเดือนมกราคม-มิถุนายน พ.ศ. 2566

ผลกระทบสิ่งแวดล้อม	ผลกระทบ	มาตรการป้องกันและลดผลกระทบสิ่งแวดล้อม	สถานที่ดำเนินการ	รายละเอียดของการปฏิบัติตามมาตรการฯ	ปัญหาอุปสรรคของการดำเนินการและการแก้ปัญหา	เอกสารอ้างอิง
3. อาชีวอนามัยและความปลอดภัย/การประเมินความเสี่ยง	- ความเสี่ยงต่อสุขภาพและอุบัติเหตุของพนักงานในระหว่างปฏิบัติงาน	- การดำเนินการและซ่อมบำรุงอย่างเข้มงวดเพื่อประกันว่าระดับของความเสี่ยงยังคงอยู่ในระดับต่ำ	- ท่าขนถ่ายผลิตภัณฑ์เดิมและท่าใหม่	- โครงการจัดทำข้อปฏิบัติงานเกี่ยวกับการซ่อมบำรุงเครื่องจักรอุปกรณ์ (Preventive Maintenance) โดยมีการประเมินความเสี่ยงของการเกิดอุบัติเหตุ และผลกระทบต่อสุขภาพตามที่มาตรการกำหนด และสำหรับสถิติอุบัติเหตุของพนักงาน ระหว่างเดือนมกราคม-มิถุนายน พ.ศ. 2566 ทางโครงการได้ดำเนินการเก็บรวบรวมข้อมูล และแจ้งกรมสวัสดิการและคุ้มครองแรงงาน จังหวัดชลบุรีทราบแล้ว	-	- เอกสารแนบที่ 10 โปรแกรมการตรวจสอบและซ่อมบำรุงอุปกรณ์ตามอายุการใช้งาน - เอกสารแนบที่ 11 สถิติอุบัติเหตุ
4. การจราจรทางน้ำ	- การเพิ่มขึ้นของการจราจรของเรือ เป็นสาเหตุให้เกิดอุบัติเหตุ - อุบัติเหตุจากการเดินทาง	- การประสานงานระหว่างเรือนำร่องและผู้ปฏิบัติการบนท่า - การประสานงานระหว่างเรือนำร่องและผู้ปฏิบัติการบนท่า	- ท่าขนถ่ายผลิตภัณฑ์เดิมและท่าใหม่ รวมทั้งท่าขนถ่ายน้ำมันดิบเส้นทางการเดินเรือ	- โครงการมีการติดต่อสื่อสารโดยการใช้วิทยุสื่อสาร VHF ช่อง 13 (เอสโซ่ บีไอ) ทั้งนี้จะปฏิบัติตามข้อกำหนดของกรมเจ้าท่า (เดิมชื่อ กรมขนส่งทางน้ำและพาณิชยนาวีและกองนำร่อง) สำหรับเรือที่ชักธงชาติไทยและมีนายเรือสัญชาติไทย ตามข้อกำหนดของกรมเจ้าท่า สามารถยกเว้นการใช้เจ้าหน้าที่ของรัฐบาลได้ สำหรับเรือที่ชักธงต่างชาติหรือเรือที่ชักธงชาติไทย แต่มีนายเรือเป็นชาวต่างชาติจะต้องมีเจ้าหน้าที่นำร่องของรัฐบาลทำการบนเรือและใช้เรือทัก 1 ลำในการเข้าเทียบ/ออกจากเทียบ	-	-



รูปที่ 2-3 ถังขยะบริเวณท่าเรือ

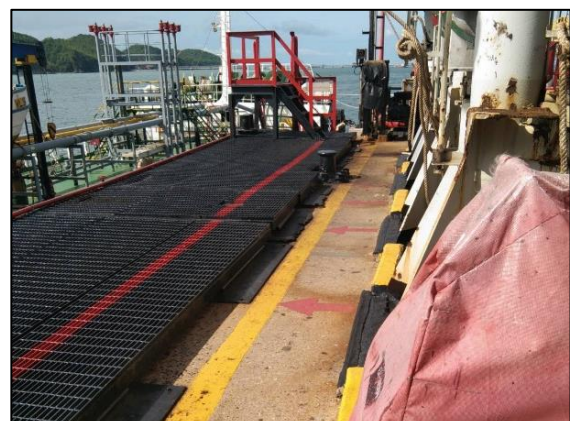
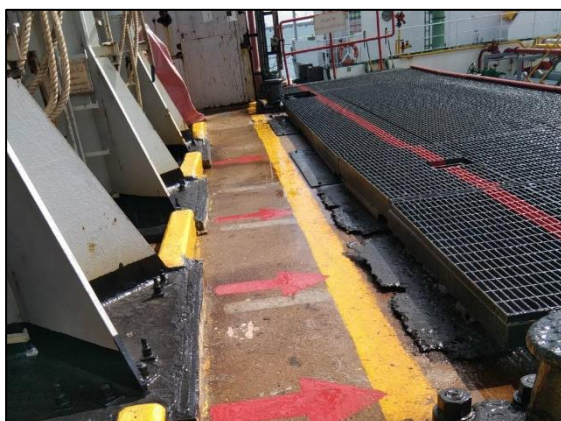


Foam Tank



Fire Extinguisher

รูปที่ 2-4 อุปกรณ์ในการดับเพลิง



รูปที่ 2-5 แนวป้องกันน้ำมันระบายนสู่ทะเลบริเวณท่าขนถ่ายผลิตภัณฑ์



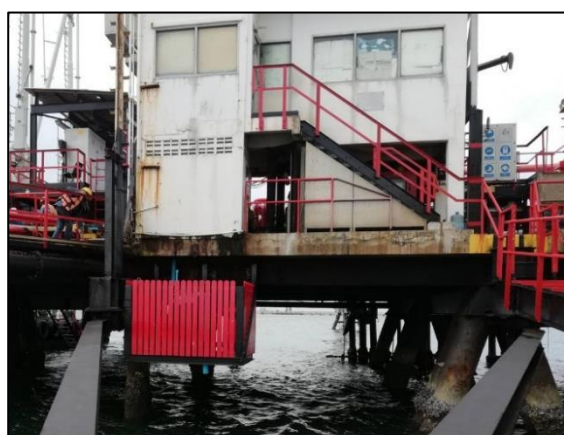
รูปที่ 2-6 ระบบบำบัดอากาศ



รูปที่ 2-7 Slop Tank รับน้ำเสียปนเปื้อนน้ำมัน



รูปที่ 2-8 ระบบ API Separator



รูปที่ 2-9 Septic Tank
และการปรับปรุงทัศนียภาพบริเวณ Septic Tank